

VALE!: запрошуємо на відкритий урок

ГІМН ЖИТТЮ

М.Метерлінк «Синій птах»

Людмила МАНЯН,
вчитель СЛ Путивльської ЗОШ І–ІІІ ст.,
Сумська обл.

Мета: ознайомити з життєвим шляхом М.Метерлінка, його творчою спадщиною, розкрити зміст п'єси «Синій птах», сприяти виробленню в учнів умінь працювати з додатковою літературою, визначати композиційні частини твору, характеризувати героїв твору, аналізувати художні засоби; виховувати високі духовні якості.

Обладнання: хронологічна таблиця за біографією М.Метерлінка, портрет письменника, схема «Характерні риси творчого стилю Метерлінка-драматурга», картки для письмової роботи.

Тип уроку: засвоєння нових знань.

ХІД УРОКУ

І. Організаційна частина

II. Оголошення теми, мети і завдань уроку

III. Сприйняття нового матеріалу

1. Вступне слово вчителя.

Найяскравішою та найзагадковішою зіркою на небосхилі театрального символізму, на думку більшості мистецтвознавців, є бельгійський драматург М.Метерлінк. Одним із найвизначніших досягнень драматургії М.Метерлінка стала п'єса-казка «Синій птах» — гімн життю, пізнанню, душевному здоров'ю, красі й шляхетності. Ця драма Метерлінка більшою мірою романтична, ніж символістська. П'єса багата на фантастику, її головні герої з легкістю переносяться в чарівний світ казкових образів.

2. Робота у групах.

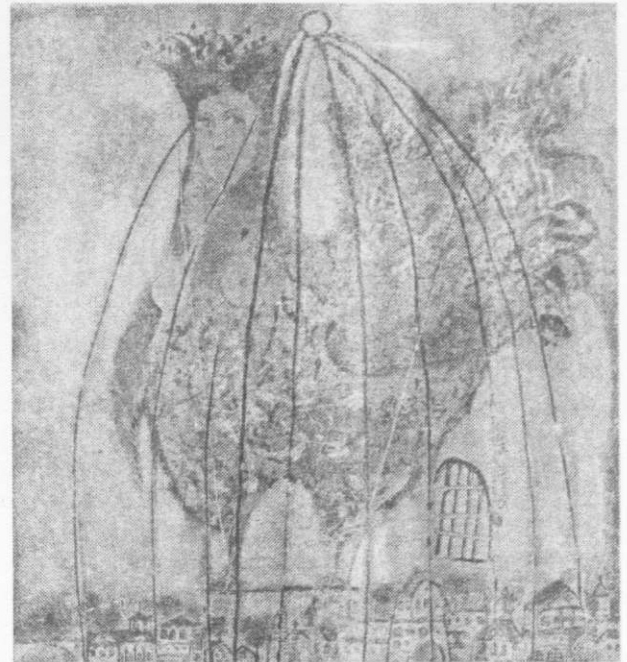
(Учні готувалися до уроку, використовуючи додаткову літературу, Internet.)

«**Біографи**» стисло розповідають про життєвий шлях митця, презентують хронологічну таблицю за біографією М.Метерлінка.

«**Критики**» стисло аналізують п'єси митця. Як підсумок, виділяють характерні риси стилю Метерлінка-драматурга у вигляді схеми.

Характерні риси творчого стилю Метерлінка-драматурга

- Говорить про явища буденності.
- Матеріальні сили набувають духовного змісту.
- Люди схожі на ляльок.
- Дія відбувається в умовному місці.
- Немає ознак часу.



Г.Силівончик «Синій птах»

- Умовність декорацій.
- Відсутні деталі побуту.
- На перший план виступають поняття підтексту і настрою.

«**Теоретики**» працювали зі словниками літературознавчих термінів, нагадують визначення таких понять: «символізм», «символ», «п'єса», «персоніфікація» (див. додаток).

3. Міні-інтерв'ю. Робота в парах («журналіст» — «письменник»).

— Якою поетичною збіркою Ви дебютували в літературі? («Теплиці».)

— Як називалася Ваша перша п'єса? («Принцеса Мален».)

— В якому трактаті виклали власні естетичні й філософські погляди? («Скарби смиренних».)

4. Ознайомлення із сюжетом п'єси «Синій птах». Стислий переказ змісту. Визначення композиційних частин.

5. Фронтальне опитування за змістом твору.

— Чому саме Тільтіль і Мітіль мають знайти Синього Птаха? (Щирими, безпосередніми, добрими є тільки діти, вони чисті та безгрішні.)

— Для чого їм потрібен птах? (Допомогти хворій дівчинці.)

— У яких місцях побували діти, шукаючи Синього Птаха? (Палац феї Бериліони, Країна Спогадів, Палац Ночі, Ліс, Цвинтар, Сади Блаженств і Царство Майбутнього.)

— Чому Душа Світла не завжди може бути поруч із дітьми? (*Бачити лише істину теж буває дуже важко.*)

— В який часовий простір потрапляють діти? (*У минуле, майбутнє, теперішнє.*)

— У Палаці Ночі хлопчик відчиняє двері одні з одними, і перед ним — таємниці. Назвіть їх. (*Жахи, Зірки, Солов'їний спів, Світляки, Роса, Нічні Аромати.*)

— Пригадаймо імена Блаженств. (*Блаженство Бути Багатим, Блаженство Нікого Не Знати, Блаженство Спати Більше, Ніж Треба, Блаженство Бути Здоровим, Блаженство Дихати Повітрям, Блаженство Любити Батьків тощо.*)

— Які Радощі існують поряд з позитивними блаженствами? (*Великі Радощі: Велика Радість Бути Справедливим, Радість Бути Добрим, Радість Мислити, Радість Завершеної праці, Радість Материнської Любові.*)

— Царство Майбутнього. Що це? Поясніть прихований зміст. (*Це гінн людині, її безмежним і прекрасним можливостям, це віра драматурга в те, що людина зуміє розкрити таємниці природи і зробити життя щасливим.*)

— Від кого залежить прихід майбутніх винахідників, учених, філософів, які зуміють ошчасливити людство? (*Від Часу.*)

— Чому Синій Птах випурхнув з рук і полетів? (*Бо щастя — це мить, це мрія кожної людини і всього людства.*)

— Чому діти так і не знайшли Синього Птаха? (*Процес пізнання — нескінченний. Істина не може бути пізнана раз і назавжди.*)

— А де вони знайшли свого Синього Птаха? (*У себе вдома, а не в казці: це горлиця, яка живе в клітці. Сама по собі вона не приносить щастя, але, віддавши птаха хворій дівчинці-сусідці, Тільтіль зробив її щасливою, і вона одужала.*)

6. Характеристика Тільтіля і Мітіля учителем.

Вони, як і багато їхніх однолітків, радіють подарункам, чекають свят, особливо Різдва, люблять солодощі та ігри. Але їх батько — бідний дроворуб, тому Тільтіль і Мітіль тільки в мріях з'їдають по «чотири рази дванадцять» тістечок, не забувши при цьому поділитися один з одним. Вони справді дуже милі, добрі, товариські й виховані діти. Люблять тварин. Захоплюються красою навколишнього світу, дбайливо ставляться до природи. Герої надзвичайно допитливі, нічого не бояться, вони мужньо дивляться в обличчя долі, підкоряють природні стихії, перемагають смерть. Хоча діти жили в небагатій сім'ї, але були оточені батьківською і материнською любов'ю. Вони добре пам'ятають про свою родину, де б не опинилися. Ввічливі та уважні до старших. Уміють робити висновки з набутого досвіду.

7. Аналітичне завдання. Робота з текстом.

Дослідіть текст, підтвердіть характеристику дітей цитатами із тексту.

Наприклад, ввічливі, бо до Ночі звертаються: «добродійко», до Дуба: «вибачте, добродію», до Блаженства: «...глибокошановний Сите Блаженство».

IV. Узагальнення та систематизація знань

1. Коментар учителя.

Метерлінк стверджує, що людина не вершить свою долю, але вона має високе призначення у житті: вона мусить залишити після себе слід на землі. Щастя полягає не лише в пізнанні природи й світу, в досягненні істини. Щастя — в добрих справах, які слід робити для ближніх. У своїй хатині діти знайдуть щастя у простому: у свободі від задрощів, у добрих Блаженствах і Радощах. І тоді всі дні тижня стануть «немов неділі», треба лише уважніше придивитись, «розплющити очі до найпоетаємніших глибин душі».

2. Усна гра «Закінчи думку».

• Хатина дроворуба була... (*проста, селянська, але не вбога.*)

• Раптом лампа сама засвічується і... (*діти прокидаються.*)

• Діти вирушають у подорож за ... (*Синім Птахом.*)

• Пошуки Синього Птаха починаються у... (*Країні Спогадів*), де діти зустрічаються з... (*померлим дідусем та бабусяю, зі своїми братиками та сестричками.*)

• Наступна зупинка у... (*Палаці Ночі.*)

• Але швидше за дітей туди прийде... (*Кішка*), вона намовить Ніч не віддавати Синього Птаха.

• Світла не буде поряд, тому що... (*йому заборонено переступати поріг Палацу Ночі.*)

• Вогонь не зміг прийти, бо він... (*рідня Душі Світла.*)

• З дітьми були тільки... (*Хліб, Цукор і Пес.*)

• Тільтіль нагадує Ночі, що вона не має права відмовляти... (*людині.*)

• Ніч віддає... (*ключі.*)

• Птахи померли, бо... (*не витримали денного світла.*)

3. Письмова робота.

Варіант I

— Які образи-символи є в п'єсі і що вони символізують?

Орієнтовні відповіді.

• Синій Птах — щастя.

• Пес — відданість, готовність до самопожертви.

• Кішка — улесливість, підступність, зрадництво.

• Хліб — слабкодушність.

• Вогонь — бездумна відчайдушність.

• Душа Світла уособлює справедливість, є символом пізнання нового.

• Двері — символ незнання.

• Блаженства — самовдоволення.

Варіант II

— Назвіть, які моральні закони пізнають діти під час подорожі й де саме?

Орієнтовні відповіді.

• Ушанування тих, хто пішов із життя. У Країні Спогадів.

• Ніхто не має права заважати людині пізнавати нове, котре піде на благо. У Палаці Ночі.

• Треба бути сильним духом, тоді будеш сильним і фізично. У Лісі.

- Треба бути цілеспрямованим, непохитним у досягненні мети. Сади Блаженства.

- Потрібно мати силу волі, не піддаватися спокусі. Сади Блаженства.

Варіант III

— Дайте письмову відповідь на запитання: «У чому полягає щастя?». (*Щастя не лише в пізнанні природи і світу, в осягненні істини, воно — в добрих справах, допоможе нужденним. Напевно, у кожного своє поняття про щастя. Людина щаслива настільки, наскільки сама це відчуває. Кожен здатен відшукати саме свого Синього Птаха.*)

V. Підсумок уроку

Спираючись на зміст п'єси, сформулюйте життєві принципи, яких слід дотримуватись. (*Щастя — в добрих справах.*)

VI. Домашнє завдання

Підготувати реферат на одну із запропонованих тем: «Роль ремарок у п'єсі Метерлінка «Синій птах»; «Використання казкових елементів у п'єсі Метерлінка «Синій птах»; «Використання фразеологізмів у п'єсі Метерлінка «Синій птах».

Додаток

Символізм (фр. *symbolisme*, з грец. — знак, ознака, прикмета, символ) — літературно-мистецький напрям кінця XIX — початку XX ст., основоположники якого,

базуючись на ідеалістичній філософії А.Шопенгауера, «теорії невідомого» Е.Гартмана і поглядах Ф.Ніцше, проголосили основою мистецької творчості символ — таємну ідею, приховану в глибині всіх навколишніх, а також і потойбічних явищ, яку можна розкрити, збагнути й відобразити тільки з допомогою мистецтва, зокрема музики й поезії. Зумовлена цією настановою поетика символізму вирізнялася глибоким культом «слова, як такого» («світ слова»), великою увагою до музичності, формальних пошуків, ускладнених образів й асоціацій, нахилом до таємничості, а то й містичності, що виявлялося особливо у використанні натяків і недомовок, в уживанні великих літер у деяких словах для підкреслення їх особливого значення тощо.

Символ — поетичний троп, що ґрунтується на умовному означенні якогось явища чи поняття через інші на підставі подібності. За допомогою нього письменники прагнуть стисло та яскраво передати певну думку.

П'єса (фр. *piece*) — різновид драми, в основу якої покладено конфлікт серйозного, складного і яскравого характеру. Подеколи цей термін вживають у ширшому значенні — стосовно будь-якого драматичного жанру (драма, трагедія, комедія тощо). Іноді п'єса — невеликий за обсягом музичний твір.

Персоніфікація (з лат. — «роблю» і «особа») — це особливий вид метафори, коли неістотам (явищам природи, предметам) надаються людські якості. Це своєрідне «олюднення» природи, навколишнього світу.

ЗАРУБІЖНА ЛІТЕРАТУРА. БІБЛІОТЕКА

ЛІТЕРАТУРНИЙ ПРОЦЕС І ПИСЬМЕННИК.

Вивчення в школі



Для кого насправді творить Митець — виключно для себе, прагнучи самовираження і самоствердження, чи «для народу», сподіваючись на визнання, славу? У чому сенс відносин Творця із владою, дійсністю, національною і світовою культурою? Яким чином історичний, філософський, загальнокультурний контексти впливають на творчість? Ці та інші запитання формулює автор, досліджуючи концептуальні, термінологічні, етичні, літературознавчі складові літературного процесу.

Автор звертається до офіційних документів і щоденників видатних письменників світу, спогадів і наукових робіт найпомітніших особистостей від Давньої Греції до сучасності, завдяки чому непересічні постаті виступають перед читачем у неочікуваному ракурсі.

Книжка, завдяки потужному цитуванню, ненав'язливому діалогу із читачем, оперуванню цікавими літературними фактами, стає справжнім помічником і порадиником для вчителя-словесника, викладача, студента або учня.

Придбати книжку можна в обласних представництвах видавництва

«Шкільний світ» або у Києві за адресою: вул. Бастіонна, 15.

Довідки за телефоном: (044) 286-45-94.

Передплатний індекс «Зарубіжної літератури» — 40142